

Κοινωνικός Αποκλεισμός και Στίγμα

• **Απομόνωση:** Πολλές φορές, ο κακοποιητής επιδιώκει να αποκόψει το θύμα από το υποστηρικτικό του περιβάλλον (οικογένεια, φίλοι), δυσχεραίνοντας τη δυνατότητα διαφυγής.

• **Φόβος κοινωνικής κατακραυγής:** Σε πολλές κοινωνίες, η συζήτηση για την ενδοοικογενειακή βία θεωρείται ταμπού, κάνοντας τις γυναίκες να διστάζουν να ζητήσουν βοήθεια.

• **Δυσκολία εύρεσης εργασίας:** Οι γυναίκες αυτές μπορεί να αντιμετωπίζουν εμπόδια στην επαγγελματική τους αποκατάσταση λόγω του ελέγχου που ασκεί ο κακοποιητής ή λόγω των ψυχολογικών επιπτώσεων της βίας.



Οικονομική Εξάρτησης

• **Έλλειψη οικονομικής ανεξαρτησίας:** Πολλά θύματα εξαρτώνται οικονομικά από τον κακοποιητή, γεγονός που καθιστά δύσκολη την απόδρασή τους.

• **Δυσκολία στην επαγγελματική αποκατάσταση:** Η απομόνωση και η χαμηλή αυτοεκτίμηση συχνά οδηγούν σε έλλειψη αυτοπεποίθησης για αναζήτηση εργασίας.

• **Οικονομική εκμετάλλευση:** Σε ορισμένες περιπτώσεις, ο κακοποιητής ελέγχει τα οικονομικά του θύματος, αποτρέποντάς το από το να διαχειριστεί τα χρήματά του ανεξάρτητα.



Νομικά και Δομικά Εμπόδια

• **Δυσκολία πρόσβασης στη δικαιοσύνη:** Πολλές γυναίκες δεν γνωρίζουν τα δικαιώματά τους ή φοβούνται να κινηθούν νομικά εναντίον του κακοποιητή τους.

• **Ανεπαρκής προστασία από τις αρχές:** Σε ορισμένες περιπτώσεις, η αστυνομία ή το δικαστικό σύστημα μπορεί να μην παρέχει επαρκή προστασία στα θύματα.

• **Έλλειψη υποστηρικτικών δομών:** Αν και υπάρχουν ξενώνες και υποστηρικτικά προγράμματα, συχνά δεν επαρκούν για να καλύψουν τις ανάγκες όλων των θυμάτων.



Επιπτώσεις στην Υγεία

- **Σωματική κακοποίηση:** Οι γυναίκες αυτές συχνά φέρουν τραύματα, που μπορεί να είναι από μικρούς τραυματισμούς μέχρι σοβαρά κατάγματα ή ακόμα και μόνιμες βλάβες.
- **Σεξουαλική βία:** Σε πολλές περιπτώσεις, η κακοποίηση περιλαμβάνει σεξουαλική κακοποίηση ή εξαναγκασμό σε σεξουαλικές πράξεις.
- **Χρόνιες ασθένειες:** Το χρόνιο στρες και ο φόβος επηρεάζουν το ανοσοποιητικό σύστημα και μπορεί να οδηγήσουν σε προβλήματα όπως υπέρταση, καρδιαγγειακές παθήσεις και γαστρεντερικές διαταραχές.



Συμπέρασμα

Οι γυναίκες θύματα έμφυλης και ενδοοικογενειακής βίας είναι μια εξαιρετικά ευάλωτη κοινωνική ομάδα που απαιτεί άμεση και πολύπλευρη υποστήριξη. Η κοινωνία, οι κρατικοί φορείς και οι μη κυβερνητικές οργανώσεις πρέπει να εργαστούν για την παροχή ασφαλών καταφυγίων, νομικής βοήθειας, οικονομικής στήριξης και ψυχολογικής υποστήριξης, ώστε να μπορέσουν να ανακτήσουν την αυτονομία τους και να ξεκινήσουν μια νέα ζωή απαλλαγμένη από τη βία.



Μορφές Ενδοοικογενειακής Βίας

Σωματική Βία

Η σωματική βία είναι η πιο εμφανής μορφή ενδοοικογενειακής βίας και περιλαμβάνει οποιαδήποτε μορφή βίας που προκαλεί πόνο ή βλάβη στο σώμα.

Προβλήματα:

- Ψυχολογικά τραύματα, απειθαρχία, αρνητικές στάσεις.
- Απώλεια αυτοεκτίμησης και αυτοπεποίθησης.
- Απώλεια επαγγελματικής ή κοινωνικής λειτουργικότητας.
- Απειθαρχία, αντικοινωνική συμπεριφορά στο σπίτι ή εργασιακά.

Σημάδια:

- Σωματικά τραύματα, κοιλιά, στήθος, αυτιά και όσφυς.
- Άρρωστα πόδια ή χέρια που οφείλονται σε τραυματισμούς στο σπίτι.
- Απώλεια βάρους, σπασμοί, κράμπες, κράνη ασφαλείας στο κεφάλι.

Ψυχολογική και Συναισθηματική Βία

Η ψυχολογική βία περιλαμβάνει οποιαδήποτε μορφή βίας που προκαλεί πόνο ή βλάβη στην ψυχολογία και τα συναισθήματα.

Προβλήματα:

- Απώλεια αυτοεκτίμησης, αρνητικές στάσεις, απειθαρχία.
- Απώλεια επαγγελματικής ή κοινωνικής λειτουργικότητας.
- Απώλεια αυτοπεποίθησης και αυτοεκτίμησης.
- Απώλεια επαγγελματικής ή κοινωνικής λειτουργικότητας.

Σημάδια:

- Απώλεια αυτοεκτίμησης, αρνητικές στάσεις, απειθαρχία.
- Απώλεια επαγγελματικής ή κοινωνικής λειτουργικότητας.
- Απώλεια αυτοπεποίθησης και αυτοεκτίμησης.

Οικονομική Βία

Η οικονομική βία αφορά την άμεση ή έμμεση απειλή της οικονομικής ανεξαρτησίας της θύματος, περιλαμβάνοντας την ελεγχόμενη οικονομία.

Προβλήματα:

- Απώλεια αυτοεκτίμησης, αρνητικές στάσεις, απειθαρχία.
- Απώλεια επαγγελματικής ή κοινωνικής λειτουργικότητας.
- Απώλεια αυτοπεποίθησης και αυτοεκτίμησης.

Σημάδια:

- Απώλεια αυτοεκτίμησης, αρνητικές στάσεις, απειθαρχία.
- Απώλεια επαγγελματικής ή κοινωνικής λειτουργικότητας.
- Απώλεια αυτοπεποίθησης και αυτοεκτίμησης.

Λεκτική Βία

Η λεκτική βία αφορά οποιαδήποτε μορφή βίας που προκαλεί πόνο ή βλάβη στην ψυχολογία και τα συναισθήματα.

Προβλήματα:

- Απώλεια αυτοεκτίμησης, αρνητικές στάσεις, απειθαρχία.
- Απώλεια επαγγελματικής ή κοινωνικής λειτουργικότητας.
- Απώλεια αυτοπεποίθησης και αυτοεκτίμησης.

Σημάδια:

- Απώλεια αυτοεκτίμησης, αρνητικές στάσεις, απειθαρχία.
- Απώλεια επαγγελματικής ή κοινωνικής λειτουργικότητας.
- Απώλεια αυτοπεποίθησης και αυτοεκτίμησης.

Σεξουαλική Βία

Η σεξουαλική βία αφορά οτιδήποτε προκαλεί πόνο ή βλάβη στην σεξουαλική λειτουργία και τα συναισθήματα.

Προβλήματα:

- Απώλεια αυτοεκτίμησης, αρνητικές στάσεις, απειθαρχία.
- Απώλεια επαγγελματικής ή κοινωνικής λειτουργικότητας.
- Απώλεια αυτοπεποίθησης και αυτοεκτίμησης.

Σημάδια:

- Απώλεια αυτοεκτίμησης, αρνητικές στάσεις, απειθαρχία.
- Απώλεια επαγγελματικής ή κοινωνικής λειτουργικότητας.
- Απώλεια αυτοπεποίθησης και αυτοεκτίμησης.

Κοινωνική και Ψηφιακή Βία

Η κοινωνική και ψηφιακή βία αφορά την άμεση ή έμμεση απειλή της κοινωνικής ή ψηφιακής ανεξαρτησίας της θύματος.

Προβλήματα:

- Απώλεια αυτοεκτίμησης, αρνητικές στάσεις, απειθαρχία.
- Απώλεια επαγγελματικής ή κοινωνικής λειτουργικότητας.
- Απώλεια αυτοπεποίθησης και αυτοεκτίμησης.

Σημάδια:

- Απώλεια αυτοεκτίμησης, αρνητικές στάσεις, απειθαρχία.
- Απώλεια επαγγελματικής ή κοινωνικής λειτουργικότητας.
- Απώλεια αυτοπεποίθησης και αυτοεκτίμησης.

Συμπέρασμα

Οι γυναίκες θύματα έμφυλης και ενδοοικογενειακής βίας είναι μια εξαιρετικά ευάλωτη κοινωνική ομάδα που απαιτεί άμεση και πολύπλευρη υποστήριξη. Η κοινωνία, οι κρατικοί φορείς και οι μη κυβερνητικές οργανώσεις πρέπει να εργαστούν για την παροχή ασφαλών καταφυγίων, νομικής βοήθειας, οικονομικής στήριξης και ψυχολογικής υποστήριξης, ώστε να μπορέσουν να ανακτήσουν την αυτονομία τους και να ξεκινήσουν μια νέα ζωή απαλλαγμένη από τη βία.



Σωματική Βία

Η σωματική βία είναι η πιο εμφανής μορφή ενδοοικογενειακής βίας και περιλαμβάνει οποιαδήποτε επιθετική ή βίαιη πράξη που προκαλεί σωματική βλάβη στο θύμα.

Παραδείγματα:

- Χτυπήματα, κλωτσιές, σπρωξίματα, τραβήγματα μαλλιών.
- Χρήση αντικειμένων για επίθεση (ξύλα, μαχαίρια, ζώνες κ.λπ.).
- Απόπειρα στραγγαλισμού ή απόπειρα δολοφονίας.
- Αποστέρηση πρόσβασης σε ιατρική περίθαλψη μετά από τραυματισμούς.

Συνέπειες:

- Σοβαρά σωματικά τραύματα, μόνιμες αναπηρίες, ακόμα και θάνατος.
- Χρόνιος πόνος ή τραύματα που επηρεάζουν την καθημερινότητα του θύματος.
- Ψυχολογικές συνέπειες, όπως φόβος, άγχος και διαταραχή μετατραυματικού στρες (PTSD).



Λεκτική Βία

Η λεκτική βία συχνά συνοδεύει άλλες μορφές κακοποίησης και μπορεί να είναι εξαιρετικά επιβλαβής για την ψυχολογία του θύματος.

Παραδείγματα:

- Φωνές, προσβολές και εξευτελιστικά σχόλια.
- Συνεχής υποτίμηση και απαξίωση του θύματος.
- Υβριστική γλώσσα και απειλές για σωματική ή σεξουαλική βία.
- Δημόσιος εξευτελισμός και διασυρμός του θύματος μπροστά σε άλλους.

Συνέπειες:

- Επιδείνωση της ψυχολογικής κατάστασης του θύματος.
- Αύξηση του φόβου και της ανασφάλειας.
- Διαταραχές άγχους και αποδυνάμωση της προσωπικής αυτοεικόνας.



Ψυχολογική και Συναισθηματική Βία

Η ψυχολογική βία περιλαμβάνει συμπεριφορές που αποσκοπούν στη μείωση της αυτοεκτίμησης του θύματος, στην απομόνωσή του και στον έλεγχο της συμπεριφοράς του.

Παραδείγματα:

- Λεκτικές προσβολές, ταπείνωση, εξευτελισμός.
- Εκφοβισμός, απειλές για σωματική βία ή θάνατο.
- Έλεγχος των κοινωνικών επαφών και απομόνωση από φίλους και συγγενείς.
- Απαξίωση της προσωπικής αξίας του θύματος και υποτίμηση των ικανοτήτων του.
- Χειριστική συμπεριφορά και συναισθηματικός εκβιασμός (π.χ. «αν φύγεις, θα αυτοκτονήσω»).

Συνέπειες:

- Χαμηλή αυτοεκτίμηση και αίσθημα αδυναμίας.
- Έντονο άγχος, κατάθλιψη και αυτοκαταστροφικές τάσεις.
- Κοινωνική απομόνωση και αίσθημα μοναξιάς.



Σεξουαλική Βία

Η σεξουαλική βία αφορά κάθε μορφή εξαναγκασμού σε σεξουαλικές πράξεις χωρίς τη συναίνεση του θύματος.

Παραδείγματα:

- Εξαναγκασμός σε σεξουαλική επαφή με βία ή απειλές.
- Σεξουαλικός εξαναγκασμός μέσα στο γάμο ή στη σχέση.
- Βιασμός ή απόπειρα βιασμού.
- Εξαναγκασμός σε σεξουαλικές πρακτικές που το θύμα δεν επιθυμεί.
- Παρακολούθηση ή καταγραφή σεξουαλικών πράξεων χωρίς συναίνεση.

Συνέπειες:

- Σωματικά τραύματα, σεξουαλικά μεταδιδόμενα νοσήματα και ανεπιθύμητες εγκυμοσύνες.
- Ψυχολογικές διαταραχές, όπως κατάθλιψη, PTSD και φοβίες.
- Δυσκολία σύναψης υγιών διαπροσωπικών και ερωτικών σχέσεων.



Οικονομική Βία

Η οικονομική βία αφορά την άσκηση ελέγχου στα οικονομικά του θύματος, περιορίζοντας την οικονομική του ανεξαρτησία.

Παραδείγματα:

- Αποτροπή του θύματος από το να εργαστεί ή να έχει πρόσβαση στα δικά του χρήματα.
- Κατάσχεση των εισοδημάτων ή περιουσιακών στοιχείων του θύματος.
- Παρεμπόδιση της εκπαίδευσης ή της επαγγελματικής εξέλιξης του θύματος.
- Άρνηση παροχής οικονομικής στήριξης στα παιδιά ή στο θύμα.

Συνέπειες:

- Οικονομική εξάρτηση από τον κακοποιητή και δυσκολία διαφυγής.
- Κοινωνική απομόνωση λόγω οικονομικών περιορισμών.
- Αίσθημα ανικανότητας και έλλειψη ελέγχου στη ζωή του θύματος.



Κοινωνική και Ψηφιακή Βία

Η κοινωνική και ψηφιακή βία σχετίζεται με τη χρήση της τεχνολογίας και των κοινωνικών δικτύων για την παρακολούθηση, την ταπείνωση ή την απειλή του θύματος.

Παραδείγματα:

- Παρακολούθηση του θύματος μέσω social media, GPS ή κάμερες.
- Διάδοση ψευδών πληροφοριών ή εκδικητικής πορνογραφίας.
- Αποστολή απειλητικών ή εξευτελιστικών μηνυμάτων.
- Χειραγώγηση μέσω διαδικτύου για εκβιασμό ή συναισθηματικό έλεγχο.

Συνέπειες:

- Αίσθημα ανασφάλειας και φόβου για την προσωπική ζωή.
- Κοινωνική απομόνωση λόγω διασυρμού στο διαδίκτυο.
- Αυξημένο άγχος και ψυχολογική καταπόνηση.



Συμπέρασμα

Η ενδοοικογενειακή βία δεν είναι μόνο σωματική, αλλά μπορεί να εκδηλωθεί με πολλούς διαφορετικούς τρόπους, επηρεάζοντας σε βάθος τη ζωή των θυμάτων. Για την αντιμετώπιση του φαινομένου, απαιτείται μια πολυεπίπεδη προσέγγιση, που περιλαμβάνει νομική προστασία, ψυχοκοινωνική υποστήριξη, ενημέρωση της κοινωνίας και αυστηροποίηση των ποινών για τους δράστες. Η πρόληψη και η έγκαιρη παρέμβαση είναι ζωτικής σημασίας για την προστασία των θυμάτων και την αποτροπή της επανάληψης της βίας.



Βασικά Βήματα του Συμβούλου σε Κάθε Στάδιο

Ολοκληρωμένη Συμβουλευτική Προσέγγιση για Γυναίκες Θύματα Έμφυλης ή/και Ενδοοικογενειακής Βίας

Η συμβουλευτική προσέγγιση για γυναίκες θύματα έμφυλης ή/και ενδοοικογενειακής βίας πρέπει να είναι πολυεπίπεδη, εξατομικευμένη, και με επίκεντρο την ενδυνάμωση του θύματος. Κάθε περίπτωση απαιτεί προσεκτική αξιολόγηση και στρατηγική υποστήριξη, ώστε η γυναίκα να αποκτήσει τα απαραίτητα εφόδια για να ξεφύγει από τον κύκλο της βίας και να ανακτήσει την αυτονομία της. Η προσέγγιση βασίζεται σε πέντε βασικούς άξονες:

1. Ασφάλεια και Άμεση Προστασία
2. Ψυχολογική Υποστήριξη και Θεραπευτική Παρέμβαση
3. Νομική Υποστήριξη και Συμβουλευτική
4. Κοινωνική και Οικονομική Ενδυνάμωση
5. Κοινωνική Επανάταξη και Πρόληψη

Ψυχολογική Υποστήριξη και Θεραπευτική Παρέμβαση

Στόχος: Να βοηθήσει τη γυναίκα να διατηρήσει τη συναισθηματική της σταθερότητα, να ανακτήσει την αυτονομία της, και να επανέλθει στο 2. βίο της και στη ζωή της.

Βήματα του Συμβούλου

1. Αξιολόγηση των ψυχολογικών επιπτώσεων της βίας	2. Προσφορά ψυχολογικής υποστήριξης	3. Προσφορά θεραπευτικής παρέμβασης
---	-------------------------------------	-------------------------------------

Κοινωνική και Οικονομική Ενδυνάμωση

Στόχος: Να βοηθήσει τη γυναίκα να αποκτήσει τα απαραίτητα εφόδια για να μην παύσει από τη συναισθηματική της.

Βήματα του Συμβούλου

1. Αξιολόγηση των οικονομικών και κοινωνικών συνθηκών	2. Προσφορά οικονομικής υποστήριξης	3. Προσφορά κοινωνικής υποστήριξης
---	-------------------------------------	------------------------------------

Ασφάλεια και Άμεση Προστασία

Στόχος: Να βοηθήσει τη γυναίκα να μην μπει ξανά στη βία και να προστατευτεί από την περαιτέρω βία.

Βήματα του Συμβούλου

1. Αξιολόγηση του κινδύνου	2. Προσφορά άμεσης προστασίας	3. Προσφορά νομικής υποστήριξης
----------------------------	-------------------------------	---------------------------------

Νομική Υποστήριξη και Συμβουλευτική

Στόχος: Να βοηθήσει τη γυναίκα να αποκτήσει την αυτονομία της, να ανακτήσει την αυτονομία της, και να επανέλθει στο 2. βίο της και στη ζωή της.

Βήματα του Συμβούλου

1. Αξιολόγηση των νομικών δικαιωμάτων	2. Προσφορά νομικής υποστήριξης	3. Προσφορά συμβουλευτικής
---------------------------------------	---------------------------------	----------------------------

Κοινωνική Επανάταξη και Πρόληψη

Στόχος: Να βοηθήσει τη γυναίκα να αποκτήσει τα απαραίτητα εφόδια για να μην παύσει από τη συναισθηματική της.

Βήματα του Συμβούλου

1. Αξιολόγηση των κοινωνικών συνθηκών	2. Προσφορά κοινωνικής υποστήριξης	3. Προσφορά πρόληψης
---------------------------------------	------------------------------------	----------------------



Ολοκληρωμένη Συμβουλευτική Προσέγγιση για Γυναίκες Θύματα Έμφυλης ή/και Ενδοοικογενειακής Βίας

Η συμβουλευτική προσέγγιση για γυναίκες θύματα έμφυλης ή/και ενδοοικογενειακής βίας πρέπει να είναι πολυεπίπεδη, εξατομικευμένη, και με επίκεντρο την ενδυνάμωση του θύματος. Κάθε περίπτωση απαιτεί προσεκτική αξιολόγηση και στρατηγική υποστήριξη, ώστε η γυναίκα να αποκτήσει τα απαραίτητα εφόδια για να ξεφύγει από τον κύκλο της βίας και να ανακτήσει την αυτονομία της. Η προσέγγιση βασίζεται σε πέντε βασικούς άξονες:

1. Ασφάλεια και Άμεση Προστασία
2. Ψυχολογική Υποστήριξη και Θεραπευτική Παρέμβαση
3. Νομική Υποστήριξη και Συμβουλευτική
4. Κοινωνική και Οικονομική Ενδυνάμωση
5. Κοινωνική Επανάταξη και Πρόληψη



Ασφάλεια και Άμεση Προστασία

Στόχος:
Να διασφαλιστεί ότι η γυναίκα και τυχόν παιδιά της είναι ασφαλή και προστατευμένα από την περαιτέρω κακοποίηση.

Βήματα του Συμβούλου

Διάγνωση επικινδυνότητας:

- Χρήση ειδικών εργαλείων π.χ. Danger Assessment
- Συζήτηση με τη γυναίκα για προηγούμενα περιστατικά βίας ή κινδύνου.

Καθιέρωση για την προστασία:

- Καθιέρωση κλάδου βασιστεί σε συζητήσεις επικείμενου κινδύνου.
- Παροχή συμβουλών για τη μυστική αποθήκευση εγγράφων, χρημάτων και ρούχων.

Παραπομπή σε έντονη κατασκευασμένη προστασία:

- Συνομιλή με δικηγόρους και κοινωνικές υπηρεσίες.
- Παρατήρηση υπηρεσιών που τα διαθέτουν κατασκευασμένη ή τους πρώτους κτηνοτρόφους.

Συνομιλή με την αστυνομία:

- Πραγματοποίηση διαδικασίας καταγγελίας της βίας, ανάλυση αρχείων.
- Συνομιλή με αστυνομία σε περίπτωση τραυματισμού ή άλλων κινδύνων.
- Κατασκευή από ένοχη κατασκευασμένη μηχανήματα για την βία.



Αξιολόγηση επικινδυνότητας:

- Χρήση ειδικών εργαλείων (π.χ. Danger Assessment).
- Συζήτηση με τη γυναίκα για προηγούμενα περιστατικά βίας και πιθανές απειλές.



Καθοδήγηση για την προστασία:

- Δημιουργία πλάνου διαφυγής σε περίπτωση επικείμενου κινδύνου.
- Παροχή συμβουλών για τη μυστική αποθήκευση εγγράφων, χρημάτων και ρούχων.

Unlock watermark-free presentations with Prezi Plus



Παραπομπή σε ξενώνα κακοποιημένων γυναικών:

- Συνεργασία με δομές φιλοξενίας και κοινωνικές υπηρεσίες.
- Παροχή πληροφοριών για τα διαθέσιμα καταφύγια και τους τρόπους πρόσβασης.



Συνεργασία με την αστυνομία:

- Υποστήριξη στη διαδικασία καταγγελίας της βίας.
- Συνοδεία του θύματος σε αστυνομικό τμήμα ή άλλες αρμόδιες αρχές.
- Διευκόλυνση στην έκδοση περιοριστικών μέτρων έναντι του δράστη.



Ψυχολογική Υποστήριξη και Θεραπευτική Παρέμβαση

Στόχος:

Να βοηθήσει τη γυναίκα να ξεπεράσει το ψυχολογικό τραύμα, να ενισχύσει την αυτοπεποίθησή της και να αναγνωρίσει ότι η βία δεν είναι δικό της λάθος.

Βήματα του Συμβούλου

Αρχική Φιλική Επικοινωνία
• Απευθύνει τις συνομιλιές, καταστάσεις και θέματα.
• Κατανοεί το πλαίσιο του περιστατικού (PDS) (Βασική Μεταδοτικότητα Έργου, Άσκηση & Ανάπτυξη).

Ενίσχυση της Αυτοεκτίμησης και της Ενδυνάμωσης
• Ήδη από την πρώτη Συνεργαστική Θεώρηση (CEP) και τον αλλαγή της αντίληψης αίσθησης.
• Ψευδοκίνηση για την παραγωγή των συμπεριφορών αίσθησης και όρασης, και αίσθησης.

Ομαδική Ψύχαξη
• Στόχος με άλλες γυναίκες του Άρνη-Βίαιου Περιβάλλοντος.
• Ενίσχυση της κοινωνικής υποστήριξης.

Θεραπευτική Παρέμβαση
• Κατά τη διάρκεια των μαθημάτων της ΕΠΣ* (Θεραπευτική Παρέμβαση) που εφαρμόζονται για τη διαδικασία επανόρθωσης του τραύματος.



Αρχική Ψυχολογική Αξιολόγηση:

- Διερεύνηση της συναισθηματικής κατάστασης του θύματος.
- Αναγνώριση πιθανών συμπτωμάτων PTSD* (Διαταραχή Μετατραυματικού Στρες), άγχους ή κατάθλιψης.

*post-traumatic stress disorder



Ενίσχυση της Αυτοεκτίμησης και της Ενδυνάμωσης:

- Χρήση Γνωσιακής Συμπεριφορικής Θεραπείας (CBT*) για την αναδόμηση αρνητικών σκέψεων.
- Συμβουλευτική για την αναγνώριση των μηχανισμών ελέγχου και εξουσίας του κακοποιητή.



*Cognitive behavioural therapy

Ομαδική Υποστήριξη:

- Σύνδεση με άλλες γυναίκες που έχουν βιώσει παρόμοιες εμπειρίες.
- Ενίσχυση της κοινωνικής υποστήριξης.



Θεραπεία Τραύματος:

- Χρήση εξειδικευμένων μεθόδων όπως EMDR*
θεραπεία διεργασίας πληροφοριών για την
επεξεργασία τραυματικών εμπειριών.

*Eye movement desensitization and reprocessing



Νομική Υποστήριξη και Συμβουλευτική

Στόχος:

Να διασφαλιστούν τα νομικά δικαιώματα του θύματος και να υποστηριχθεί στη διαδικασία καταγγελίας και προστασίας.

Βήματα του Συμβούλου

Ενημέρωση για τα δικαιώματα του θύματος
• Παρουσίαση για τις νομικές διαδικασίες, τα τμήματα εμπόρων του κράτους.

Παροχή Νομικών νοματικών βοήθησης:
• Εκπαίδευση με διάφορες καταστάσεις που αντιμετωπίζονται στην επικοινωνία.

Υποστήριξη στη διαδικασία έκδοσης παραπομπών αίτησης:
• Καθίσταται στη συλλογή αποδεικτικών στοιχείων (απόδειξη γνωριμότητας, κλπ.)

Ασφάλιση θύματος νομικής επένδυσης:
• Εμπροσθί της προστασίας των θυμάτων από το έγκλημα.



Ενημέρωση για τα δικαιώματα του θύματος:

- Πληροφόρηση για τις νομικές διαδικασίες και την προστασία μέσω του νόμου.



Παροχή δωρεάν νομικής βοήθειας:

- Διασύνδεση με δικηγόρους ή οργανισμούς που προσφέρουν νομική εκπροσώπηση.



Υποστήριξη στη διαδικασία έκδοσης περιοριστικών μέτρων:

- Καθοδήγηση στη συλλογή αποδεικτικών στοιχείων (ιατρικές γνωματεύσεις, μαρτυρίες).



Διαχείριση θεμάτων παιδικής επιμέλειας:

- Εξασφάλιση της προστασίας των παιδιών από τη βία.



Κοινωνική και Οικονομική Ενδυνάμωση

Στόχος:

Να αποκτήσει η γυναίκα οικονομική ανεξαρτησία και να μην εξαρτάται από τον κακοποιητή της.

Βήματα του Συμβούλου

Επαγγελματικός προσανατολισμός:

- Ανίχνευση δεξιοτήτων και ενδιαφερόντων.
- Παραπομπή σε προγράμματα εκπαίδευσης και κατάρτισης.

Υποστήριξη στην εύρεση εργασίας:

- Σύνδεση με υπηρεσίες απασχόλησης και εργοδότες.

Προώθηση σε κοινωνικά ευάλωτα και αποκλεισμένα άτομα:

- Συμβουλευτική υποστήριξη και βοήθεια για κριτικά σκέψης.

Στήριξη για εξοπλισμό επίσκεψης:

- Παροχή βοήθειας για τη σύνδεση με κοινωνικά προγράμματα.



Επαγγελματικός προσανατολισμός:

- Ανίχνευση δεξιοτήτων και ενδιαφερόντων.
- Παραπομπή σε προγράμματα εκπαίδευσης και κατάρτισης.



Navigation device

Υποστήριξη στην εύρεση εργασίας:

- Σύνδεση με υπηρεσίες απασχόλησης και εργοδότες.



Πρόσβαση σε κοινωνικά επιδόματα και οικονομική ενίσχυση:

- Βοήθεια στην υποβολή αιτήσεων για κρατικά επιδόματα.



Στήριξη για εξασφάλιση στέγασης:

- Παροχή βοήθειας για τη μίσθωση κατοικίας μέσω κοινωνικών προγραμμάτων.



Κοινωνική Επανάταξη και Πρόληψη

Στόχος:
Να επανενταχθεί η γυναίκα στην κοινωνία με ασφάλεια και να αποφύγει την επαναθματοποίηση.

Βήματα του Συμβούλου

Ενημέρωση κοινωνικού έργου

- Συμμετέχει σε εργασίες, σε φρονιές, σε εκδηλώσεις (ΜΕΤ)
- Συμμετέχει σε κοινωνικές δραστηριότητες μέσω υπηρεσιών ή άλλων κοινωνικών υπηρεσιών
- Αλληλεγγύη (βοήθεια) με άτομα που αντιμετωπίζουν ανάλογα προβλήματα

Εκπαίδευση για την πρόληψη μαλτακτικής εκμετάλλευσης

- Συμμετέχει σε προγράμματα εκπαίδευσης, σε εργασίες, σε προγράμματα κοινωνικής ενίσχυσης

Στήριξη σε κοινωνικές ευκαιρίες

- Διεκδικεί τη μάχη για την ένταξη σε άλλα προγράμματα
- Επικοινωνεί με τις αρχές και τις υπηρεσίες που βοηθούν στην αντιμετώπιση των προβλημάτων

Επίπλη για εξασφάλιση στέγασης

- Παροχή βοήθειας για τη μίσθωση κατοικίας μέσω κοινωνικών προγραμμάτων



Ενίσχυση κοινωνικών δεσμών:

- Σύνδεση με οργανώσεις και φορείς που παρέχουν κοινωνική υποστήριξη (κέντρα γυναικών, ΜΚΟ).
- Διευκόλυνση της κοινωνικής επανένταξης μέσω εκδηλώσεων και δράσεων κοινοτικής υποστήριξης.
- Δημιουργία ή διασύνδεση με ξενώνες κακοποιημένων γυναικών που παρέχουν προστασία και ψυχοκοινωνική υποστήριξη.



Εκπαίδευση για την πρόληψη μελλοντικής κακοποίησης:

- Σεμινάρια αυτοπροστασίας και αναγνώρισης επικίνδυνων συμπεριφορών.

Παροχή προγραμμάτων κοινωνικής και εκπαιδευτικής επανένταξης



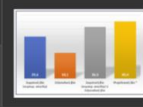
Συμμετοχή σε καμπάνιες ευαισθητοποίησης:

- Διάδοση της πληροφόρησης για την έμφυλη βία στην κοινότητα.
- Εκστρατείες κατά της σιωπής και του στίγματος, προωθώντας την αναφορά περιστατικών βίας.



Η βία κατά των γυναικών σε αριθμούς

Αποτύπωση των πραγματικών διαστάσεων του φαινομένου



ΤΟ 48% ΤΩΝ ΝΕΩΝ ΓΥΝΑΙΚΩΝ ΥΦΙΣΤΑΤΑΙ ΨΥΧΟΛΟΓΙΚΗ ΒΙΑ

Όσο η ηλικία των γυναικών αυξάνει παρατηρείται μείωση του αντίστοιχου ποσοστού, αλλά σχεδόν μία στις τρεις γυναίκες ηλικίας 65-74 ετών (31,27%) δηλώνει ότι έχει υποστεί ψυχολογική βία.



ΣΧΕΔΟΝ 30% ΤΩΝ ΓΥΝΑΙΚΩΝ ΒΙΩΝΕΙ ΣΩΜΑΤΙΚΗ ΒΙΑ

Το 20,8% των γυναικών δηλώνει ότι έχει υποστεί βία από τον σύντροφό της, ενώ το 17,3% δηλώνει ότι έχει υποστεί βία από κάποιον άλλο πρόσωπο. Το 18,1% δηλώνει ότι έχει υποστεί σεξουαλική βία, το 29,6% δηλώνει ότι έχει υποστεί σωματική βία και το 36,5% δηλώνει ότι έχει υποστεί σωματική βία (συμπερ. απειλής) ή σεξουαλική βία.

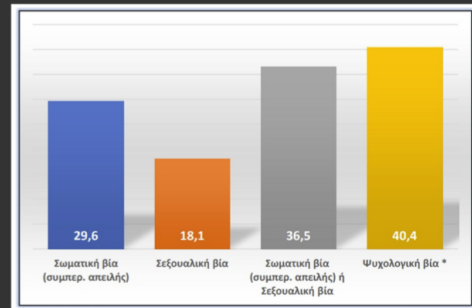


ΣΧΕΔΟΝ ΤΟ 20% ΤΩΝ ΓΥΝΑΙΚΩΝ ΕΧΕΙ ΥΠΟΣΤΕΙ ΣΕΞΟΥΑΛΙΚΗ ΒΙΑ

Παρατηρείται βελτίωση στο επίπεδο του σωματικού των γυναικών, παρατηρείται ότι το 18,1% δηλώνει ότι έχει υποστεί σεξουαλική βία, το 29,6% δηλώνει ότι έχει υποστεί σωματική βία και το 36,5% δηλώνει ότι έχει υποστεί σωματική βία (συμπερ. απειλής) ή σεξουαλική βία.

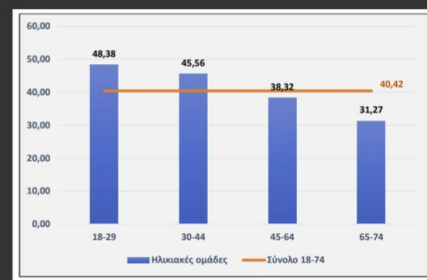


Αποτύπωση των πραγματικών διαστάσεων του φαινομένου



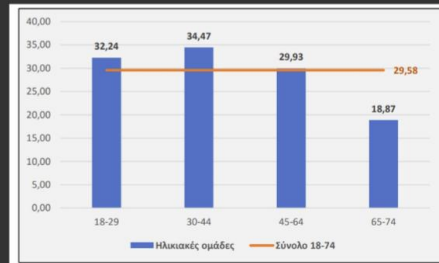
ΤΟ 48% ΤΩΝ ΝΕΩΝ ΓΥΝΑΙΚΩΝ ΥΦΙΣΤΑΤΑΙ ΨΥΧΟΛΟΓΙΚΗ ΒΙΑ

Όσο η ηλικία των γυναικών αυξάνει παρατηρείται μείωση του αντίστοιχου ποσοστού, αλλά σχεδόν μία στις τρεις γυναίκες ηλικίας 65-74 ετών (31,27%) δηλώνει ότι έχει υποστεί ψυχολογική βία.



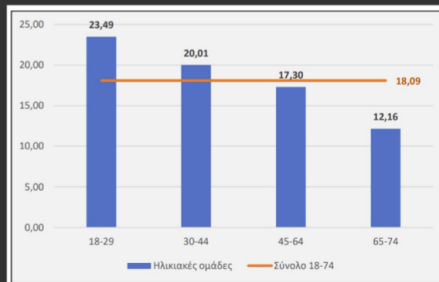
ΣΧΕΔΟΝ 30% ΤΩΝ ΓΥΝΑΙΚΩΝ ΒΙΩΝΕΙ ΣΩΜΑΤΙΚΗ ΒΙΑ

Το 29,58% των γυναικών ηλικίας 18-74 ετών δηλώνουν ότι έχουν υποστεί σωματική βία κατά τη διάρκεια της ενήλικης ζωής τους, από οποιοδήποτε δράστη, δηλαδή ανεξάρτητα από το ποιος ήταν ο δράστης και ποια ήταν η σχέση τους μαζί του, συγγενικής σχέσης, γνωριμίας ή συνεργασίας.



ΣΧΕΔΟΝ ΤΟ 20% ΤΩΝ ΓΥΝΑΙΚΩΝ ΕΧΕΙ ΥΠΟΣΤΕΙ ΣΕΞΟΥΑΛΙΚΗ ΒΙΑ

Επιχειρώντας αναγωγή στο σύνολο του πληθυσμού των γυναικών, προκύπτει ότι το συνολικό ποσοστό των γυναικών του δείγματος που έχει υποστεί σεξουαλική βία (18,09%) αντιστοιχεί σε περίπου 683.000 γυναίκες.



Δίκτυο Βοήθειας

Άμεση βοήθεια στην Ελλάδα

ΕΚΛΑΗ (Γραμμή SOS 1199) (24/7) - Δωρεά & ανώνυμη επικοινωνία με τη γραμμή SOS 1199
 Φωνή: 00119991199199

Ποιότητα εμπειρίας: www.eklae.gr

1123 - Άμεση βοήθεια (24/7) - Χώροι σε περίπτωση έκτακτης ανάγκης: Εξοφελιστική Νοσηλευτική & αντιστάσεις/Saathos

Κοινωνικές Υπηρεσίες & Δομές Υποστήριξης

Κοινωνικές Υπηρεσίες: www.koy.gr

Δομές Υποστήριξης: www.koy.gr

Κοινωνική Υποστήριξη: www.koy.gr

Κοινωνική Υποστήριξη: www.koy.gr

Οργανισμοί και ΜΚΟ για Γυναίκες Θύματα Βίας

Εθνική Γραμμή: www.eklae.gr - Δωρεά & ανώνυμη επικοινωνία με τη γραμμή SOS 1199

Εθνική Γραμμή SOS 1199 (24/7) - Δωρεά & ανώνυμη επικοινωνία με τη γραμμή SOS 1199

Εθνική Γραμμή SOS 1199 (24/7) - Δωρεά & ανώνυμη επικοινωνία με τη γραμμή SOS 1199

Νομική & Οικονομική Στήριξη

Νομική Στήριξη: www.koy.gr

Οικονομική Στήριξη: www.koy.gr

Νομική Στήριξη: www.koy.gr

Οικονομική Στήριξη: www.koy.gr



Next

Άμεση βοήθεια στην Ελλάδα

- Εθνική Γραμμή SOS 15900 (24/7) – Δωρεάν & ανώνυμη υποστήριξη για θύματα έμφυλης βίας.
Email: sos15900@isotita.gr
- Γενική Γραμματεία Ισότητας των Φύλων – www.isotita.gr
- 100 – Άμεση Δράση (24/7) – Κλήση σε περίπτωση άμεσου κινδύνου.
Γραφείο Αντιμετώπισης Ενδοοικογενειακής Βίας – Καταγγελίες & υποστήριξη θυμάτων



Next

Κοινωνικές Υπηρεσίες & Δομές Υποστήριξης

- Συμβουλευτικά Κέντρα Γυναικών –Isotita.gr – Έμφυλη Βία – Παρέχουν ψυχολογική, νομική και κοινωνική στήριξη.
- Ξενώνες Φιλοξενίας – Για γυναίκες που χρειάζονται προστατευμένο περιβάλλον μακριά από τον θύτη.
- Εθνικό Κέντρο Κοινωνικής Αλληλεγγύης – Ξενώνες
- Kakoroiisi.gr – Ξενώνες
- Κέντρα Κοινότητας Δήμων – Δωρεάν συμβουλευτική και κοινωνική υποστήριξη.
- Κέντρα Κοινότητας
- Δήμος Αθηναίων – Ξενώνας Κακοποιημένων Γυναικών
- Θεσσαλονίκη: Ξενώνας Φιλοξενίας Γυναικών Θυμάτων Βίας & των Παιδιών τους



Οργανισμοί και ΜΚΟ για Γυναίκες Θύματα Βίας

- Κέντρο Διοτίμα – www.diotima.org.gr – Δωρεάν νομική και ψυχοκοινωνική στήριξη.
- Ενδοοικογενειακή βία Solidarity Now – www.solidaritynow.org – Δωρεάν νομική & κοινωνική βοήθεια.
- Womens' Counseling & Support Center (WCSG):
Αθήνα: 210 3626 955, Θεσσαλονίκη: 2310 250 120.



Previous

Νομική & Οικονομική Στήριξη

- Δικηγορικοί Σύλλογοι (Αθήνα, Θεσσαλονίκη, Πειραιά)
Δωρεάν νομική βοήθεια.
- Εισαγγελία Πρωτοδικών – Τμήμα Αντιμετώπισης
Ενδοοικογενειακής Βίας
- ΟΑΕΔ – Προγράμματα εργασίας για κακοποιημένες
γυναίκες
- Πρόγραμμα Ελάχιστου Εγγυημένου Εισοδήματος (ΚΕΑ)
– Οικονομική ενίσχυση για γυναίκες σε ανάγκη.



Next

Σας Ευχαριστούμε

**Αγγελόπουλος Δημήτρης
Ζαφειροπούλου Αθηνά
Λιναρδάτου Πέννυ**

