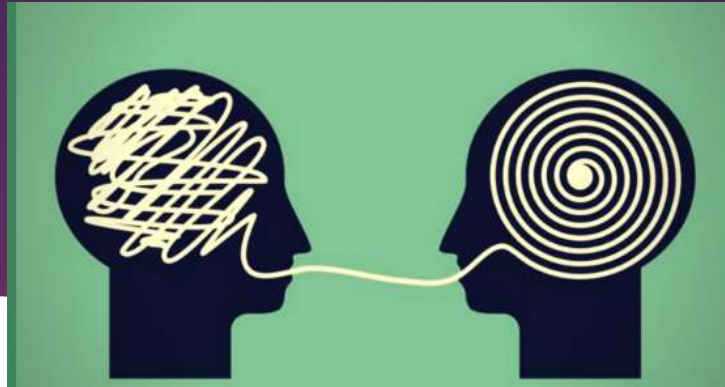
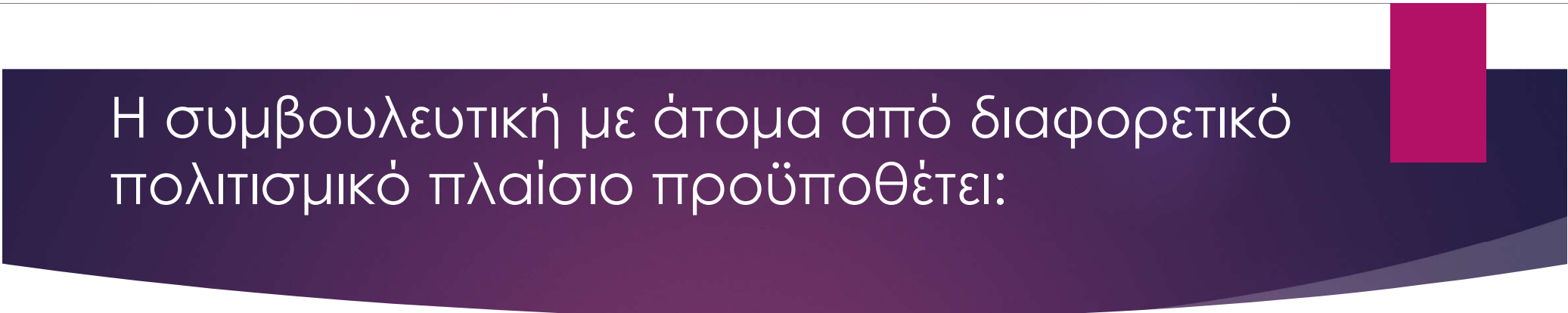


# Διαπολιτισμική Συμβουλευτική





Αν και οι παρεξηγήσεις και οι **δυσκολίες επικοινωνίας** είναι σχετικά συχνό φαινόμενο μεταξύ ατόμων της ίδιας κουλτούρας, το πρόβλημα κυριολεκτικά παίρνει μεγάλες διαστάσεις όταν πρόκειται για την επικοινωνία μεταξύ ατόμων που προέρχονται από **διαφορετικές εθνότητες και πολιτισμικά περιβάλλοντα**. Ειδικά μάλιστα στο χώρο της συμβουλευτικής, αυτό μπορεί να αποτελέσει σοβαρότατο εμπόδιο, που μπορεί να οδηγήσει σε αποτυχία την όλη διαδικασία ή να περιορίσει την αποτελεσματικότητά της (Κλεφτάρας 2008)



Η συμβουλευτική με άτομα από διαφορετικό πολιτισμικό πλαίσιο προϋποθέτει:

σεβασμό, αναγνώριση, αποδοχή και επεξεργασία των κοινωνικών/πολιτισμικών εμπειριών του «άλλου», οι οποίες αναπόφευκτα υπεισέρχονται και επηρεάζουν την προσαρμογή των συμβουλευμένων και των συμβούλων (σεξουαλική ταυτότητα, το κοινωνικό-οικονομικό επίπεδο, η κοινωνική τάξη οι σωματικές και νοητικές ικανότητες ή αναπηρίες, το φύλο και η θρησκεία)

# Πολύτιμες δεξιότητες πολιτισμικού συμβούλου (πολιτισμική επάρκεια)

- ▶ Επίγνωση των προσωπικών πολιτισμικών προκαταλήψεων
- ▶ Επίγνωση προσωπικών ορίων
- ▶ Αντίληψη του πολιτισμικού φορτίου που φέρει και πώς αυτό αντανακλάται στη συμβουλευτική σχέση
- ▶ Σεβασμός της διαφορετικότητας
- ▶ Να αγωνίζεται για να κατανοήσει τον τρόπο που αντιλαμβάνεται τα πράγματα ο/η συμβουλευόμενος/η, χωρίς να κάνει κριτική

# Πολύτιμες δεξιότητες πολιτισμικού συμβούλου (πολιτισμική επάρκεια)

- ▶ Διεύρυνση της πολιτισμικής τους ταυτότητα ως προς τα πολιτισμικά ζητήματα που αντιμετωπίζει ο/η συμβουλευόμενος/η τους
- ▶ Μακριά από στερεότυπα (κάθε άτομο είναι μοναδικό)
- ▶ Ψυχομετρικά εργαλεία για τη μέτρηση της πολιτισμικής επάρκειας (πολιτισμική αυτοαντίληψη)

# Πολύτιμες δεξιότητες πολιτισμικού συμβούλου (πολιτισμική επάρκεια)

- ▶ Χρήση **απλής γλώσσας**
- ▶ Διατύπωση με **διαφορετικούς τρόπους** (παράφραση)
- ▶ Χρησιμοποιείτε **παραδείγματα** / ζητήστε παραδείγματα από τον συμβουλευόμενο

# επιπολιτισμός

- ▶ Ως μια διαδικασία «επιπολιτισμού» (*aculturation*) περιγράφεται - από τους ψυχολόγους- η ανάγκη της απο-κοινωνικοποίησης και της επανα-κοινωνικοποίησης στα νέα δεδομένα. Αυτή εμφανίζεται, όταν δύο ή περισσότερα πολιτισμικά συστήματα έρχονται σε επαφή και συνίσταται στην επιλεκτική προσαρμογή σε ένα σύστημα αξιών. Στην πραγματικότητα, αφορά μια διαδικασία **ψυχοκοινωνικής προσαρμογής** που θέτει υπό δοκιμασία τις ψυχικές δομές του υποκειμένου, προκαλώντας όλες εκείνες τις ψυχικές διεργασίες που συνθέτουν το **πολιτισμικό σοκ**.

## επιπολιτισμός (είδη)

- ▶ Υψηλή αφομοίωση, χαμηλή πολιτισμική/εθνική ταυτότητα
- ▶ Υψηλή αφομοίωση, υψηλή πολιτισμική/εθνική ταυτότητα
- ▶ Χαμηλή αφομοίωση, υψηλή πολιτισμική/εθνική ταυτότητα
- ▶ Χαμηλή αφομοίωση, χαμηλή πολιτισμική/εθνική ταυτότητα



# Στάδια Ανάπτυξης Πολιτισμικής Ταυτότητας Συμβουλευόμενου

- ▶ **Αφέλεια:** Το άτομο δεν γνωρίζει ακόμα τα πολιτισμικά θέματα της ομάδας του.
- ▶ **Αποδοχή:** Αντιλαμβάνεται την ταυτότητά του μέσα από το διαφορετικό.
- ▶ **Αντίσταση:** Συνειδητοποιεί ότι ανήκει σε μια μειονοτική ομάδα κι αυτό είναι στοιχείο που τους προσδίδει μια ταυτότητα
- ▶ **Επαναπροσδιορισμός:** Αισθάνεται υπερηφάνεια για ταυτότητά του, αποφεύγει τα μέλη της κυρίαρχης ομάδας.
- ▶ **Πολυεπίπεδη εσωτερίκευση:** Είναι πλέον πολιτισμικά ενήμερος.

# Στάδια Ανάπτυξης του Συμβούλου


- ▶ **Προ-έκθεση:** ο Σύμβουλος δεν γνωρίζει πολλά για τις πολιτισμικές διαφορές.
- ▶ **Έκθεση:** ο Σύμβουλος ενημερώθηκε για τα πολιτισμικά θέματα, είναι πλέον σε θέση να κατανοήσει τις κοινωνικές διακρίσεις, την καταπίεση, την περιφρόνηση και τις πολιτισμικές διαφορές που δέχονται τα μέλη μιας ομάδας.
- ▶ **Φανατισμός:** Ο σύμβουλος πλέον έχει καταρτιστεί αρκετά.
- ▶ **Σύνθεση και ενσωμάτωση:** Ανάπτυξη πολιτισμικής συνείδησης.

## Ελληνική πραγματικότητα 1924-1935

- ▶ Εφημερίδα «Τύπος» (1933)...*να επιβληθεί στους πρόσφυγες να φορέσουν κίτρινα περιβραχιόνια για να τους διακρίνουν και να τους αποφεύγουν οι Έλληνες!*

## Εφημερίδα «Καθημερινή», (1928):

- ▶ *«Με έκπληξή μας είδομεν εις τα χθεσινά φύλλα ότι το λαϊκόν κόμμα θα περιλάβη τρεις πρόσφυγας πολιτευομένους εις τον συνδυασμόν Αθηνών. Διατί θα τους περιλάβη; Επί τη βάσει ποίας ηθικής και επί τη βάσει ποίας σκοπιμότητος;...Αλλά είναι Έλληνες και ομόαιμοι και αδελφοί. Ας είναι και αδελφοί και εξάδελφοι. Όταν αποκτήσουν συνείδησιν πολιτικήν και θέλησιν πολιτών ελευθέρων – πράγμα το οποίο δεν θα συμβή ποτέ – τότε θα δικαιούνται να θεωρούνται μεταξύ ημών, όχι μόνο ως εκλογείς αλλά και ως εκλέξιμοι.»*



## Κλίμακα MCSDS, κοινωνικές στάσεις απέναντι σε άτομα που ανήκουν σε πολυπολιτισμικές μειονότητες

Ο κατάλογος που ακολουθεί περιλαμβάνει προτάσεις που αφορούν προσωπικές στάσεις και χαρακτηριστικά. Παρακαλώ διαβάστε την κάθε πρόταση και επιλέξτε κατά πόσο η πρόταση ισχύει ή δεν ισχύει για σας.

- |    |                                                                                                                                   |   |   |
|----|-----------------------------------------------------------------------------------------------------------------------------------|---|---|
| 1. | Ποτέ δε δίστασα να μπω στον κόπο να βοηθήσω ένα άτομο από διαφορετικό εθνο-πολιτισμικό πλαίσιο, το οποίο αντιμετώπιζε προβλήματα. | Σ | Λ |
| 2. | Είμαι πάντα ευγενικός/ή με άτομα τα οποία ανήκουν σε μειονότητες, ακόμα και με εκείνους που μπορεί να γίνουν ενοχλητικοί.         | Σ | Λ |
| 3. | Προτού ψηφίσω για υποψήφιους που ανήκουν σε μειονοτικές ομάδες, διερευνώ επισταμένα τα προσόντα τους.                             | Σ | Λ |

4.	Όταν κάνω κάποιο λάθος, αναφορικά με κάποιο άτομο που ανήκει σε μειονοτική ομάδα, είμαι πάντα πρόθυμος/η να το παραδεχτώ.	Σ	Λ
5.	Πότε δεν έδειξα έντονη αντιπάθεια για κάποιο άτομο με διαφορετικό εθνο-πολιτισμικό υπόβαθρο.	Σ	Λ
6.	Υπήρξαν φορές που ένιωσα να θέλω να αντισταθώ σε άτομα μειονοτικών ομάδων που κατείχαν κάποια εξουσία, ακόμα και αν ήξερα ότι είχαν δίκαιο.	Σ	Λ
7.	Ανεξάρτητα από την εθνικοπολιτισμική προέλευση κάποιου, είμαι πάντα ένας καλός ακροατής/τρια για εκείνον.	Σ	Λ
8.	Έχουν υπάρξει περιστάσεις κατά τις οποίες εκμεταλλεύτηκα ένα άτομο που ανήκε σε μειονοτική ομάδα.	Σ	Λ
9.	Σε ζητήματα φυλετικής ισότητας, πάντα προσπαθώ να εφαρμόζω στην πράξη ό, τι κηρύττω.	Σ	Λ
10.	Δε θεωρώ ότι είναι ιδιαίτερα δύσκολο να τα πας καλά με άτομα από μειονότητες τα οποία φωνάζουν πολύ και είναι αντιπαθητικά	Σ	Λ



11.	Όταν δεν γνωρίζω κάτι αναφορικά με μειονοτικές ομάδες, δεν έχω πρόβλημα να το παραδεχτώ.	Σ	Λ
12.	Μερικές φορές στη επαφή μου με άτομα μειονοτήτων, έχω πραγματικά επιμείνει στο να κάνω τα πράγματα με το δικό μου τρόπο.	Σ	Λ
13.	Ποτέ δε δυσφορώ όταν μου ζητείται να ανταποδώσω μια χάρη σε άτομο από διαφορετική εθνο-πολιτισμική ομάδα.	Σ	Λ
14.	Ποτέ δεν ενοχλήθηκα, όταν άτομα από μειονοτικές ομάδες εξέφρασαν ιδέες πολύ διαφορετικές από τις δικές μου.	Σ	Λ
15.	Υπήρξαν φορές που ζήλεψα αρκετά την καλή τύχη, που μπορεί να είχαν άτομα από μειονοτικές ομάδες.	Σ	Λ

16.	Σχεδόν ποτέ δεν ένιωσα την έντονη επιθυμία να επιπλήξω κάποιο άτομο από διαφορετική εθνο-πολιτισμική ομάδα.	Σ	Λ
17.	Κάποιες φορές ενοχλούμαι όταν άτομα μειονοτικών ομάδων μου ζητάνε χάρες.	Σ	Λ
18.	Μερικές φορές σκέφτομαι ότι όταν άτομα από μειονοτικές ομάδες έχουν μια ατυχία, απλά παίρνουν αυτό που τους αξίζει.	Σ	Λ
19.	Ποτέ δεν έχω πει σκόπιμα κάτι, το οποίο θα πλήγωνε τα συναισθήματα ενός ατόμου από διαφορετική εθνοπολιτισμική ομάδα.	Σ	Λ
20.	Εάν ήμουν εργοδότης, θα έκανα περισσότερες προσπάθειες απ' όσες συνήθως καταβάλλονται για την προσέλκυση, πρόσληψη και προαγωγή ατόμων από μειονοτικές ομάδες.	Σ	Λ
21.	Για την εξασφάλιση ίσων ευκαιριών στους χώρους εργασίας, θα εφαρμόζα πολιτικές ευαίσθητες σε ζητήματα χρώματος (εθνο-πολιτισμικής προέλευσης) και φύλου.	Σ	Λ
22.	Θεωρώ την εγκληματικότητα των μειονοτικών ομάδων αποκλειστικά ως παραπροϊόν ενός ρατσιστικού συστήματος.	Σ	Λ





23.	Πιστεύω πως θα έπρεπε να υπάρχουν νόμοι ενάντια στο δημόσιο λόγο που προάγει το ρατσισμό και το μίσος.	Σ	Λ
24.	Πιστεύω ότι η πολυπολιτισμική εκπαίδευση θα έπρεπε ν' αποτελεί απαραίτητο συστατικό των αναλυτικών εκπαιδευτικών προγραμμάτων.	Σ	Λ
25.	Πιστεύω ότι το αναλυτικό πρόγραμμα στα σχολεία θα πρέπει να εστιάζει λιγότερο στις ευρωπαϊκές και άλλες επιρροές, τις οποίες έχει δεχτεί η ελληνική ιστορία.	Σ	Λ
26.	Δε συνηθίζω να κοροϊδεύω γενικά άτομα ή γεγονότα με βάση τη φυλή, την εθνότητα ή το πολιτισμικό υπόβαθρο	Σ	Λ