

Αναπτυξιακή Ψυχολογία

Διά Βίου Προσέγγιση

Κεφάλαιο 12

Η κοινωνική ανάπτυξη
και η ανάπτυξη
της προσωπικότητας
στην εφηβική ηλικία

12

Η κοινωνική ανάπτυξη και η
ανάπτυξη της προσωπικότητας
στην εφηβική ηλικία

Επιστημονική Επιμέλεια: Σπυρίδων Τάνταρος



Περιεχόμενα Κεφαλαίου

Ταυτότητα: Απαντήσεις στην ερώτηση «Ποιος είμαι»

- Εικόνα εαυτού και αυτοεκτίμηση
- Διαμόρφωση της ταυτότητας: Αλλαγή ή κρίση;
- Η προσέγγιση του Marcia στην ανάπτυξη της ταυτότητας
- Θρησκεία και πνευματικότητα
- Ταυτότητα, φυλή και εθνότητα

- Καθόληση και αυτοκτονία στην εφηβική ηλικία

Διαπροσωπικές σχέσεις: Οικογένια και φίλοι

- Οικογενειακοί δεσμοί: Μεταβαλλόμενες σχέσεις
- Σχέσεις με τους συνομηλίκους: Η σημασία της ομάδας
- Δημοτικότητα και συμμόρφωση

Σχέσεις με το άλλο φύλο, σεξουαλική συμπεριφορά και εφηβική εγκυμοσύνη

- Οι σεξουαλικές σχέσεις στον 21ο αιώνα
- Σεξουαλικός προσανατολισμός: Ετεροφυλοφιλία, ομοφυλοφιλία, αμφιφυλοφιλία και διεμφυλικότητα
- Εφηβική εγκυμοσύνη

⇒ Ταυτότητα: Ποιος είμαι;

→ Αυτο-εικόνα/αυτοαντίληψη

- Η άποψη του ατόμου για το ποιος/α είναι
- Ο έφηβος περιγράφει τον εαυτό του με όρους **ψυχολογικών γνωρισμάτων** και ποικίλων **επιμέρους πλευρών**
- Λαμβάνει υπόψη τόσο τις **δικές του** όσο και τις **αντιλήψεις των άλλων** για τον εαυτό του

⇒ Αυτοεκτίμηση

→ Το να γνωρίζεις ποιος είσαι και το να σου αρέσει αυτό που είσαι, είναι δύο διαφορετικά πράγματα

- Παρόλο που ο έφηβος αντιλαμβάνεται με όλο και περισσότερη ακρίβεια ποιος/α είναι, αυτό δεν σημαίνει απαραίτητα ότι θα του αρέσει η εικόνα του εαυτού του
- Έχει επίγνωση **πλεονεκτημάτων** και **μειονεκτημάτων**
- Η αυτοεκτίμηση των **κοριτσιών** στην αρχή της εφηβείας είναι χαμηλότερη από εκείνη των **αγοριών**
- Φυλετικές και διαφορές κοινωνικο-οικονομικού επιπέδου

⇒ Διαμόρφωση ταυτότητας

→ Στάδιο ταυτότητας ή σύγχυσης ταυτότητας

- Ταυτότητα: Η **κατάλληλη** για τον εαυτό ταυτότητα, που εξασφαλίζει τη βάση για την ψυχοκοινωνική του ανάπτυξη
- Σύγχυση ταυτότητας: Η αίσθηση του εαυτού **«διαχέεται»** με την υιοθέτηση κοινωνικά μη αποδεκτών ρόλων

Πίνακας 12.1 Σύνοψη των Σταδίων του Erikson

Στάδιο	Ηλικία	Θετικό αποτέλεσμα	Αρνητικό αποτέλεσμα
1. Εμπιστοσύνη ή δυσπιστία	Γέννηση-1,5 έτη	Αισθήματα εμπιστοσύνης, τα οποία προέρχονται από τη στήριξη των άλλων	Φόβος και ανησυχία σχετικά με τους άλλους
2. Αυτονομία ή αμφιβολία	1,5-3 έτη	Αίσθηση επάρκειας και αποτελεσματικότητας, αν ενθαρρύνεται η εξερεύνηση του περιβάλλοντος	Αμφιβολία για τον εαυτό, απουσία ανεξαρτησίας
3. Πρωτοβουλία ή ενοχή	3-6 έτη	Ανάληψη πρωτοβουλίας για δραστηριότητες	Συναισθήματα ενοχής για πράξεις και σκέψεις
4. Φιλοπονία ή κατωτερότητα	6-12 έτη	Ανάπτυξη αίσθησης επάρκειας	Συναισθήματα κατωτερότητας και αδυναμίας ελέγχου του περιβάλλοντος
5. Ταυτότητα ή σύγχυση ταυτότητας	Εφηβική ηλικία	Επίγνωση της μοναδικότητας του εαυτού, γνώση των ρόλων	Αδυναμία εντοπισμού κατάλληλων ρόλων
6. Οικειότητα ή απομόνωση	Πρώιμη ενήλικη ζωή	Ανάπτυξη τρυφερών, ερωτικών σχέσεων και στενών φιλικών σχέσεων	Φόβος διαμόρφωσης σχέσεων με άλλους
7. Παραγωγικότητα ή στασιμότητα	Μέση ενήλικη ζωή	Αίσθηση συμβολής στη διατήρηση της ζωής	Εκμηδένιση δραστηριοτήτων Απόγνωση για τις χαμένες ευκαιρίες της ζωής
8. Ακεραιότητα του Εγώ ή απόγνωση	Ύστερη ενήλικη ζωή	Αίσθηση συνοχής στα επιτεύγματα της ζωής	

(ΠΗΓΗ: Erikson, 1963.)

⇒ Κοινωνικές πιέσεις/Αναζήτηση στήριξης σε φίλους και συνομηλίκους

→ Οι κοινωνικές πιέσεις κατά το στάδιο αυτό είναι ιδιαίτερα έντονες

- Δύσκολες **επιλογές** για τη μελλοντική πορεία
- Προσφυγή στη **στήριξη συνομηλίκων** που ενισχύει τον καθορισμό της ταυτότητας
- **Ομοιότητες** μεταξύ των δύο φύλων στο στάδιο διαμόρφωσης της ταυτότητας

⇒ Ψυχολογικό μορατόριουμ

→ Περίοδος **πειραματισμού**

- Ψυχολογική **ανάπαυλα** για διερεύνηση ποικίλων επιλογών
- **Αναβολή** στην ανάληψη των επερχόμενων ευθυνών της ενήλικης ζωής
- Μερικοί έφηβοι ίσως δεν έχουν αυτή την «πολυτέλεια»
 - Εργαζόμενοι νέοι/φοιτητές

Πίνακας 12.2 Οι τέσσερις κατηγορίες εφηβικής ταυτότητας κατά τον Marcia

ΔΕΣΜΕΥΣΗ

		Παρούσα	Απούσα
ΔΙΕΡΕΥΝΗΣΗ	Παρούσα	Κατακτημένη ταυτότητα «Τα δύο τελευταία καλοκαίρια εργάστηκα σε μια διαφημιστική εταιρεία και το ευχαριστήθηκα. Σκέφτομαι να γίνω διαφημιστής.»	Μορατόριουμ «Θα εργαστώ στο βιβλιοπωλείο της μητέρας μου μέχρι να δω τι θέλω να κάνω»
	Απούσα	Δοτή ταυτότητα «Ο πατέρας μου λέει ότι είμαι καλός με τα παιδιά και θα γινόμουν καλός δάσκαλος, οπότε μάλλον αυτό θα κάνω.»	Σύγχυση ταυτότητας «Ειλικρινά δεν έχω ιδέα τι θέλω να κάνω»

(ΠΗΓΗ: Marcia, 1980.)

⇒ Κύκλος Μ.Α.Μ.Α.

→ Οι έφηβοι **δεν** προσκολλώνται απαραίτητα και **μόνιμα** σε μία από τις τέσσερις εκδοχές ταυτότητας

- Κινούνται μπρος-πίσω από το **μορατόριουμ** στην **κατακτημένη ταυτότητα**
- Σε αρκετές περιπτώσεις, η διαμόρφωση της ταυτότητας μπορεί να ολοκληρωθεί **μετά την εφηβεία**

⇒ Θρησκεία και πνευματικότητα

- Ερωτήσεις για τη θρησκεία και την πνευματικότητα αρχίζουν να τίθενται κατά την εφηβεία
- Οι αυξημένες γνωστικές ικανότητες διευκολύνουν την **αφηρημένη σκέψη** για θέματα θρησκείας
- Οι έφηβοι αναπτύσσουν ένα σύνολο βασικών **πεποιθήσεων** και **αρχών**
- **Αναπτυξιακή πορεία** κατανόησης και εφαρμογής της πίστης και της πνευματικότητας

⇒ Θρησκεία και πνευματικότητα (συν.)

→ Στάδια ανάπτυξης

- **Παιδική ηλικία:** Κυριολεκτική οπτική θεού και βιβλικών προσώπων
- **Εφηβεία** (τέλος): Εξατομικευτικό-στοχαστικό στάδιο πίστης με πιθανές πολλαπλές θεωρήσεις του θεού
- **Ενήλικη ζωή:** Συνδετικό στάδιο, στο οποίο αναπτύσσουν μια ευρεία, πιο ανοιχτή οπτική της θρησκείας και όλης της ανθρωπότητας

⇒ Ταυτότητα, φυλή και εθνότητα

- Μοντέλο πολιτισμικής **αφομοίωσης**
- Μοντέλο **πλουραλιστικής** κοινωνίας
- **Δι-πολιτισμική** ταυτότητα

⇒ Ψυχολογικά προβλήματα στην εφηβεία

→ Κατάθλιψη

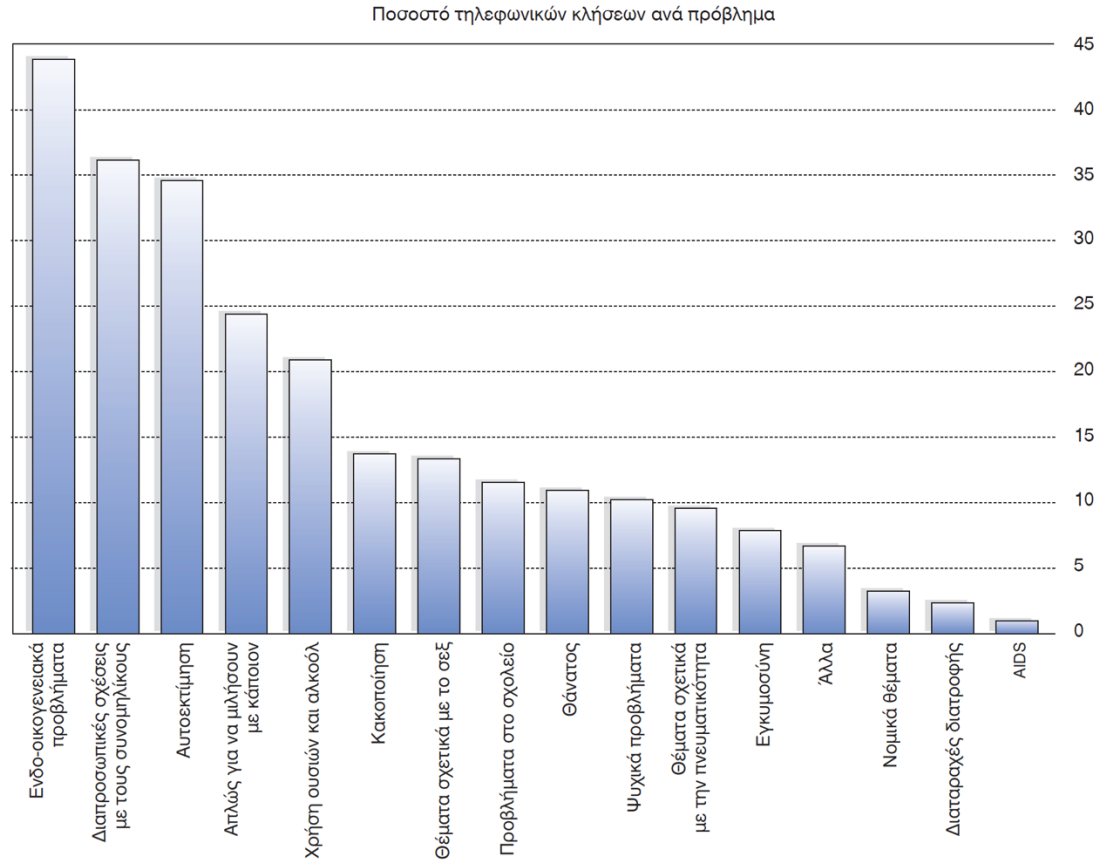
- 3% εφήβων: Μείζων καταθλιπτική διαταραχή
- Συχνότερη στα **κορίτσια** παρά στα αγόρια
- Τα κορίτσια βιώνουν περισσότερο στρες, που οφείλεται στις πολλές και συχνά αντικρουόμενες απαιτήσεις του **παραδοσιακού γυναικείου ρόλου**
- **Αίτια:** Γενετικοί (προδιάθεση) και περιβαλλοντικοί παράγοντες

⇒ Ψυχολογικά προβλήματα στην εφηβεία (συν.)

→ Αυτοκτονία

- Τα ποσοστά της (ΗΠΑ) έχουν **τριπλασιαστεί** τα τελευταία 30 χρόνια
- Μία αυτοκτονία κάθε 90 λεπτά. 12,2 αυτοκτονίες ανά 100.000 εφήβους
- Στις ηλικίες 15-24 ετών, τρίτη αιτία θανάτου
- **Αυτοκτονία συστάδας**
- **Αίτια:** Στρες, κατάθλιψη, οικογένεια, σχολείο
- Τα κορίτσια **επιχειρούν** να αυτοκτονήσουν πιο συχνά από ό,τι τα αγόρια. Τα αγόρια το **πετυχαίνουν** πιο συχνά από ό,τι τα κορίτσια

⇒ Σχήμα 12.1 Εφηβικά προβλήματα



Προβλήματα με την οικογένεια, την αυτοεκτίμηση και με τις σχέσεις με τους συνομηλίκους είναι αυτά που αναφέρονται συχνότερα σύμφωνα με ανάλυση τηλεφωνικών κλήσεων σε γραμμή βοήθειας από εφήβους, οι οποίοι σχεδιάζουν να αυτοκτονήσουν

⇒ Προειδοποιητικά «σήματα» για αυτοκτονία

- Άμεσα ή έμμεσα **σχόλια** σχετικά με την αυτοκτονία
- Προβλήματα στο **σχολείο**
- **Διευθετήσεις**, όπως όταν το άτομο φεύγει για μεγάλο ταξίδι
- Σύνταξη **διαθήκης**
- Αλλαγές στο πρόγραμμα **διατροφής**

⇒ Προειδοποιητικά «σήματα» για αυτοκτονία (συν.)

- Γενικευμένη **κατάθλιψη**
- Δραματικές αλλαγές στη **συμπεριφορά**
- Ενασχόληση με θέματα **θανάτου**

* Ζητήστε βοήθεια από ειδικά πρόσωπα ή υπηρεσίες, σε περίπτωση διαφαινόμενης απόπειρας αυτοκτονίας

⇒ Οικογενειακοί δεσμοί

→ Η αναζήτηση της αυτονομίας

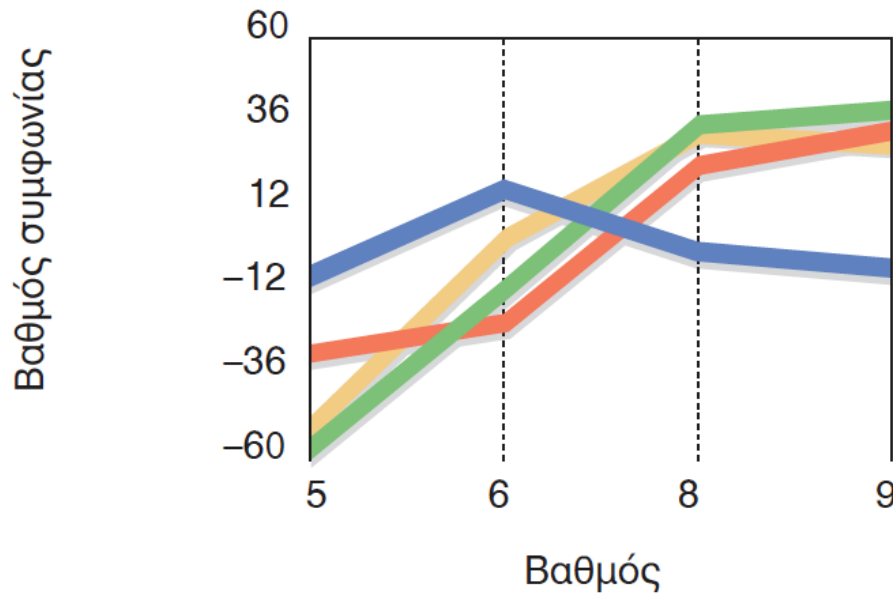
→ Ο έφηβος επιζητεί όλο και περισσότερη **αυτονομία**, **ανεξαρτησία** και την αίσθηση ότι ασκεί **έλεγχο** στη ζωή του

→ Πρωταρχικός **αναπτυξιακός στόχος**

→ Αναπτύσσεται βαθμιαία κατά τη διάρκεια της εφηβείας

→ Η σχέση γονέων – παιδιού γίνεται περισσότερο **συμμετρική** και **ισότιμη**

⇒ Σχήμα 12.2 Αντιλήψεις εφήβων από τους γονείς



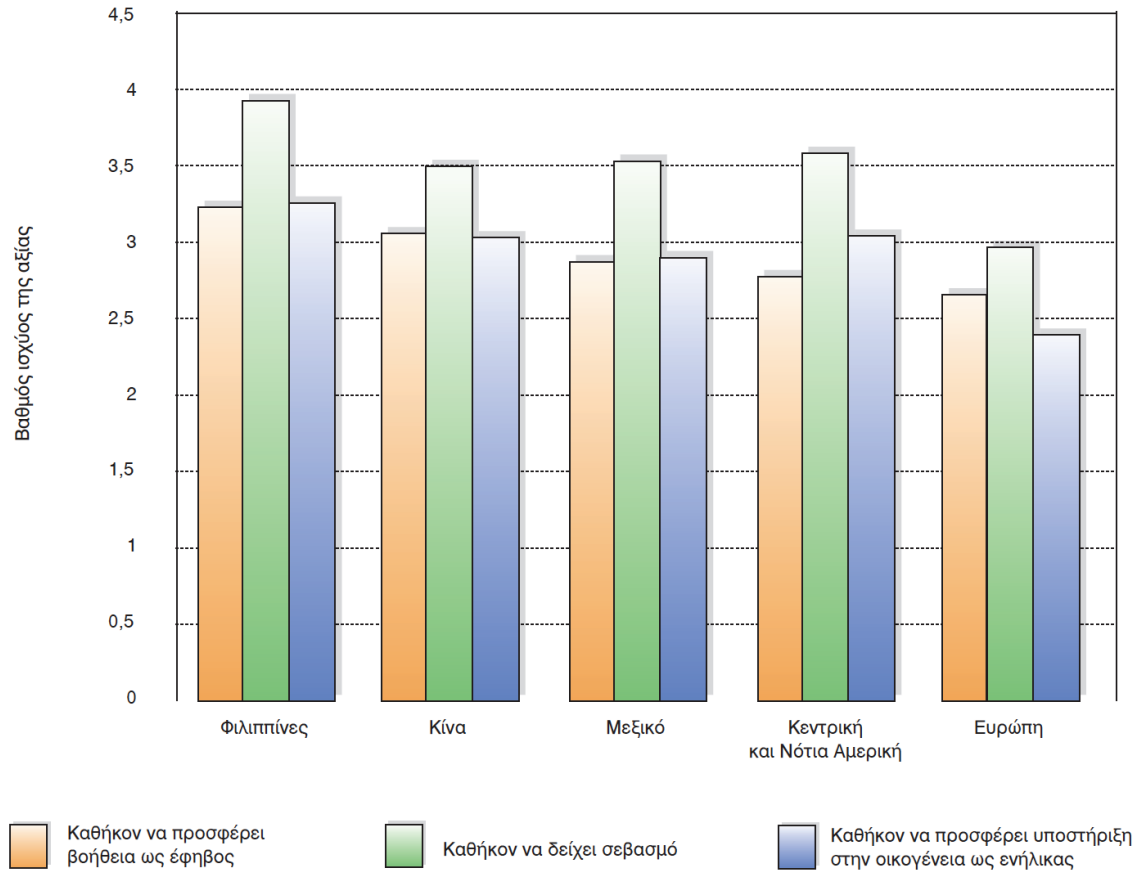
- Οι γονείς ως άνθρωποι
- Καμία εξάρτηση από τους γονείς
- Οι γονείς ως λιγότερο εξιδανικευμένα άτομα
- Οι γονείς ως συνηθισμένα άτομα

Καθώς ο έφηβος ωριμάζει, εξιδανικεύει λιγότερο τους γονείς του και τους θεωρεί κανονικά άτομα, όπως όλοι οι άλλοι

⇒ Πολιτισμικοί παράγοντες και αυτονομία

- Πρωιμότερη αναζήτηση αυτονομίας στις δυτικές κοινωνίες
- Σε άλλες κοινωνίες προωθείται η ιδέα ότι η **ευημερία της ομάδας** είναι σημαντικότερη από την ευημερία του ατόμου
- Γενικώς, στα αγόρια επιτρέπεται περισσότερη αυτονομία από ό,τι στα **κορίτσια**

⇒ Σχήμα 12.3 Οικογενειακές υποχρεώσεις εφήβων



Οι έφηβοι ασιατικής κα λατινοαμερικανικής καταγωγής βιώνουν εντονότερα αισθήματα σεβασμού και υποχρέωσης προς την οικογένειά τους, συγκριτικά με τους εφήβους ευρωπαϊκής καταγωγής

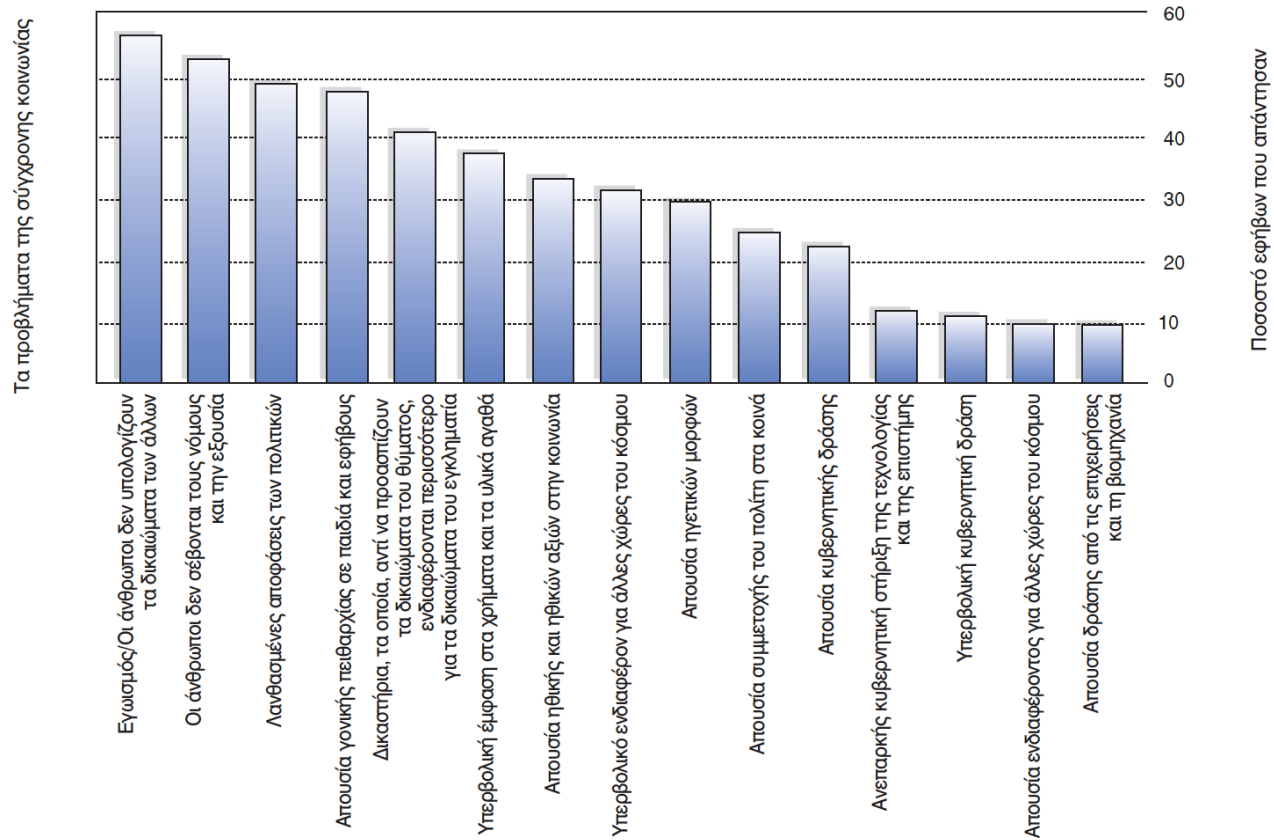
⇒ Ο μύθος του χάσματος των γενεών

→ **Βαθύ ρήγμα** που χωρίζει γονείς και εφήβους σε αντιλήψεις, στάσεις και αξίες για τον κόσμο

- **Όμως:** Γονείς και έφηβοι τείνουν να έχουν **παρόμοιες απόψεις** σε:
 - Κοινωνικά, πολιτικά και θρησκευτικά ζητήματα
 - Διαφορές (επιφανειακές) για ντύσιμο, μουσική, φίλους

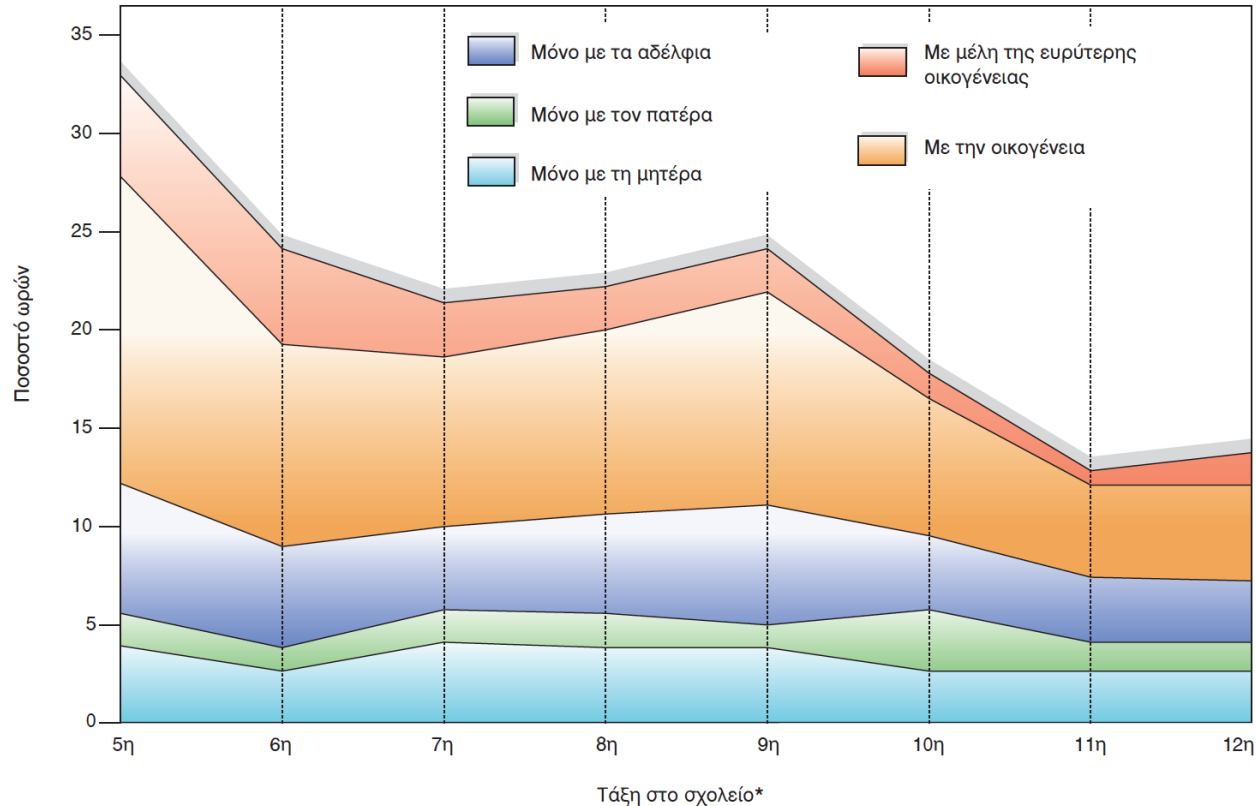
→ Οι διαφορές σε αξίες και στάσεις μεταξύ εφήβων είναι μεγαλύτερες από τις διαφορές μεταξύ γονέων και εφήβων

⇒ Σχήμα 12.4 Τα προβλήματα στην κοινωνία, σύμφωνα με τους εφήβους



Οι απόψεις των εφήβων για τα προβλήματα της σύγχρονης κοινωνίας είναι απόψεις με τις οποίες οι γονείς τους πιθανότατα θα συμφωνούσαν

⇒ Σχήμα 12.5 Χρόνος που οι έφηβοι περνούν με τους γονείς



* Οι τάξεις από την 7η μέχρι και τη 12η αντιστοιχούν στις τάξεις γυμνασίου και λυκείου στη χώρα μας.

Παρά την αναζήτηση αυτονομίας και ανεξαρτησίας, οι περισσότεροι έφηβοι βιώνουν βαθιά συναισθήματα αγάπης, στοργής κι σεβασμού προς τους γονείς τους και ο χρόνος, τον οποίο περνούν με κάθε γονέα (τα κατώτερα τμήματα στο σχήμα) παραμένει αρκετά σταθερός, καθ' όλη τη διάρκεια της εφηβικής ηλικίας

⇒ Συγκρούσεις με τους γονείς

→ Οι διαφωνίες μεταξύ των δύο μερών επικεντρώνονται σε θέματα:

- **Χρόνος** απόκτησης αυτονομίας
- Διαφορές στα **κριτήρια** για κατάλληλη ή ακατάλληλη συμπεριφορά
- Εφηβικά **επιχειρήματα** (αφαιρετική λογική)
- **Χρήση** εκ μέρους του εφήβου της **ελευθερίας** να αποφασίσει μόνος του

→ Περί το 20% των εφήβων αναφέρουν έντονες και διαρκείς συγκρούσεις με τους γονείς

⇒ Σχέσεις με τους συνομηλίκους

→ Η σημασία της ομάδας

- Έχει αποφασιστικό ρόλο στην εφηβεία
- Παρέχει ευκαιρίες για κοινωνική σύγκριση και αναζήτηση πληροφοριών

→ Ομάδες αναφοράς

⇒ Κλίκες και πλήθη

→ Κλίκες

- Ομάδες 2-12 ατόμων στις οποίες τα μέλη έχουν συχνές κοινωνικές αλληλεπιδράσεις μεταξύ τους

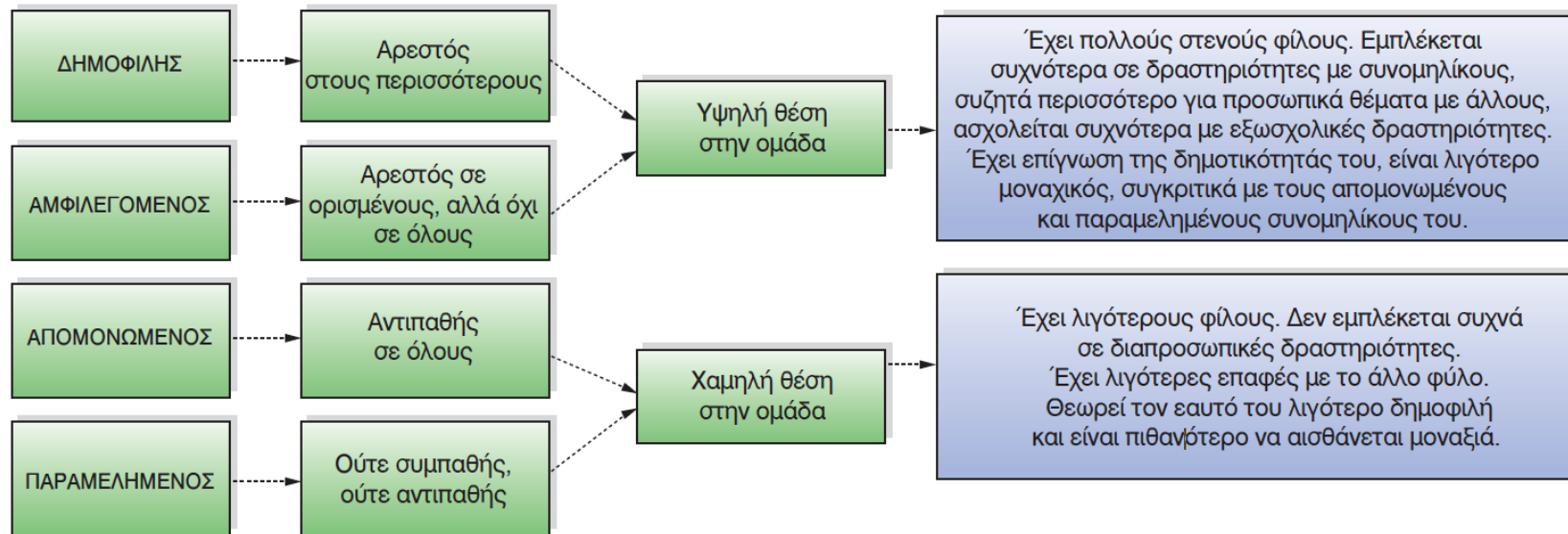
→ Πλήθη

- Μεγαλύτερες ομάδες που αποτελούνται από άτομα με κοινά χαρακτηριστικά, αλλά που μπορεί να μην αλληλεπιδρούν μεταξύ τους

→ Διαφυλική απομόνωση

- Τα αγόρια κάνουν παρέα με αγόρια και τα κορίτσια με κορίτσια (αρχή εφηβείας)

⇒ Σχήμα 12.6 Ο ψυχοκινητικός κόσμος της εφηβείας



Η δημοτικότητα ενός εφήβου μπορεί να εμπίπτει σε μία από τις τέσσερις κατηγορίες, ανάλογα με τις απόψεις των συνομηλίκων του. Ο βαθμός δημοτικότητας σχετίζεται με διαφορές στη θέση στην ομάδα, τη συμπεριφορά και την προσαρμογή.

Πίνακας 12.3 Η θέση των εφήβων στην ομάδα

Κριτήρια που συνδέονται με την υψηλή θέση στην ομάδα, εφήβων κοριτσιών		Κριτήρια που συνδέονται με την υψηλή θέση στην ομάδα, εφήβων αγοριών	
Σύμφωνα με φοιτητές	Σύμφωνα με φοιτήτριες	Σύμφωνα με φοιτητές	Σύμφωνα με φοιτήτριες
1. Εξωτερική εμφάνιση	1. Βαθμολογικές επιδόσεις/ ευφυΐα	1. Συμμετοχή σε αθλήματα	1. Συμμετοχή σε αθλήματα
2. Βαθμολογικές επιδόσεις/ ευφυΐα	2. Συμμετοχή σε αθλήματα	2. Βαθμολογικές επιδόσεις/ ευφυΐα	2. Βαθμολογικές επιδόσεις/ ευφυΐα
3. Συμμετοχή σε αθλήματα	3. Επίπεδο κοινωνικότητας	3. Δημοτικότητα μεταξύ των κοριτσιών	3. Επίπεδο κοινωνικότητας
4. Επίπεδο κοινωνικότητας	4. Εξωτερική εμφάνιση	4. Επίπεδο κοινωνικότητας	4. Εξωτερική εμφάνιση
5. Δημοτικότητα μεταξύ των αγοριών	5. Ντύσιμο	5. Αυτοκίνητο	5. Συμμετοχή σε σχολικούς συλλόγους, συμμετοχή στα διοικητικά

(ΠΗΓΗ: Suito et al., 2001.)

⇒ Συμμόρφωση: Η πίεση των συνομηλίκων

→ Επιρρεπείς στην πίεση των συνομηλίκων

- Ο έφηβος στρέφεται σε αυτούς που θεωρεί «ειδικούς»
 - Για ορισμένα θέματα, αυτοί είναι οι **συνομήλικοι**
 - Για άλλα θέματα, είναι οι **γονείς**

→ Καθώς αναπτύσσεται η αυτονομία και αυξάνει, ο έφηβος συμμορφώνεται όλο και λιγότερο με γονείς και συνομηλίκους

⇒ Νεανική παραβατικότητα

→ Υπο-κοινωνικοποιημένοι παραβάτες

- Έφηβοι που μεγάλωσαν με ελάχιστους κανόνες πειθαρχίας ή με σκληρή και άτεγκτη γονική επίβλεψη
 - Επιθετικοί, βίαιοι, μη δημοφιλείς, σχολική αποτυχία

→ Κοινωνικοποιημένοι παραβάτες

- Έφηβοι που γνωρίζουν και αποδέχονται τους κανόνες της κοινωνίας. Η παράβαση δεν είναι τρόπος ζωής
 - Μικροπαραβάτες, ευάλωτοι στην πίεση των συνομηλίκων, χαλαρή γονική επίβλεψη

⇒ Σχέσεις με το άλλο φύλο – Σεξουαλικές σχέσεις στον 21ο αιώνα

→ Η λειτουργία των ερωτικών σχέσεων

- Διαμόρφωση στενού συναισθηματικού δεσμού και οικειότητας με άλλο άτομο (τέλη εφηβείας, κυρίως)
- Προσφέρει ψυχαγωγία και κύρος
- Διαμόρφωση ταυτότητας

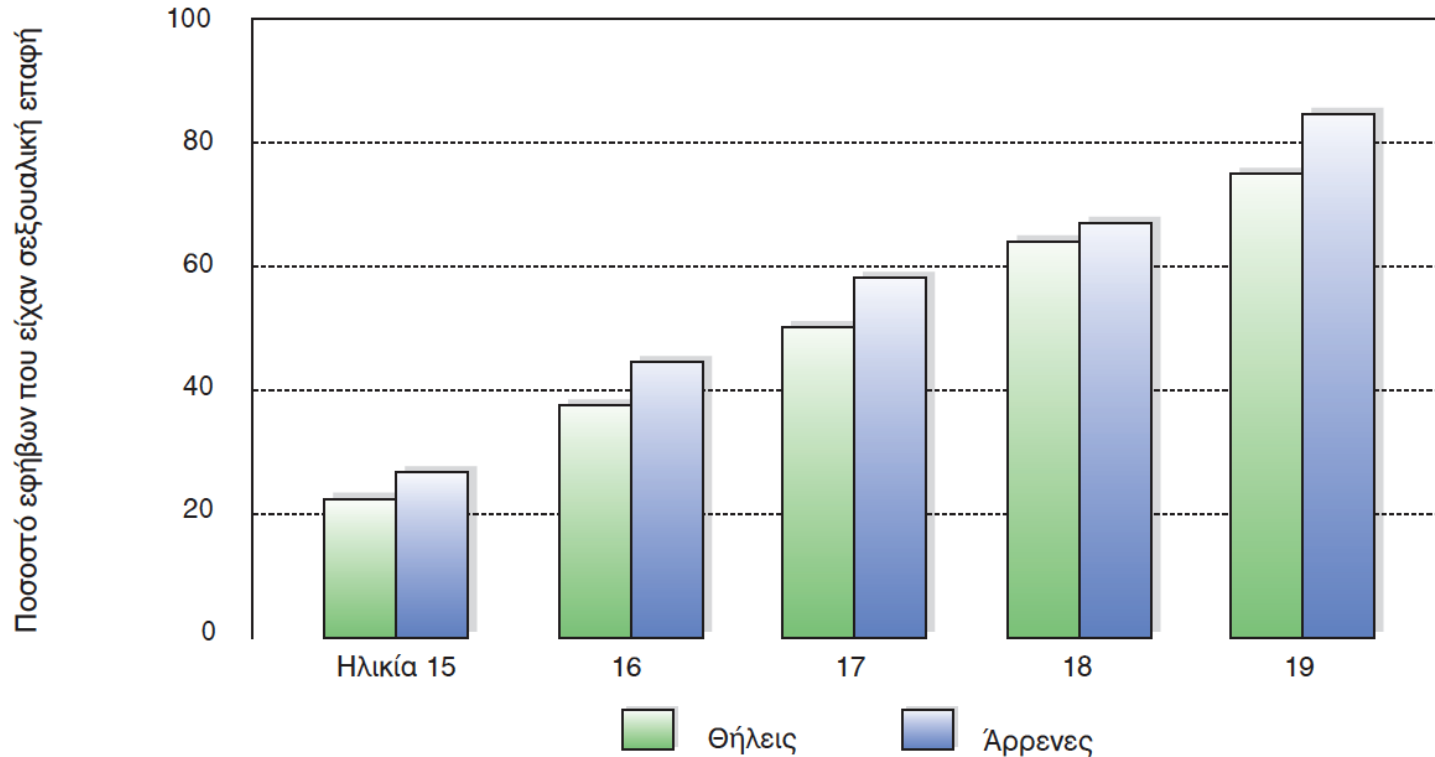
→ Οι πολιτισμικές επιρροές επιδρούν στις ερωτικές σχέσεις

⇒ Σεξουαλική συμπεριφορά

→ Οι ορμονικές αλλαγές της ήβης όχι μόνον ενεργοποιούν τη διαδικασία της ωρίμανσης των σεξουαλικών οργάνων, αλλά, επίσης, δημιουργούν ένα νέο εύρος συναισθημάτων, σχετικών με τη σεξουαλικότητα

- Ωρίμανση των σεξουαλικών οργάνων
- Έναρξη σεξουαλικής συμπεριφοράς
- Αυνανισμός
- Ερωτική επαφή/συνουσία

⇒ Σχήμα 12.7 Εφηβεία και σεξουαλική δραστηριότητα



Η ηλικία κατά την οποία οι έφηβοι έχουν σεξουαλική επαφή για πρώτη φορά μειώνεται και περίπου τα τρία τέταρτα έχουν επαφή πριν την ηλικία των 20 ετών

⇒ Προγαμιαίο σεξ

- Στο παρελθόν, υπήρχαν διαφορετικά «μέτρα και σταθμά» για τα δύο φύλα ως προς το προγαμιαίο σεξ
- Σήμερα, το προγαμιαίο σεξ επιτρέπεται και για τα δύο φύλα, ιδιαίτερα όταν συμβαίνει σε μια σχετικώς μακροχρόνια σχέση αγάπης
- Πολλές διαπολιτισμικές και ενδοπολιτισμικές διαφορές εξακολουθούν να παρατηρούνται

⇒ Σεξουαλικός προσανατολισμός

→ Το ζήτημα τίθεται στη διάρκεια της εφηβείας

- Ετεροφυλοφιλία
- Ομοφυλοφιλία
- Αμφιφυλοφιλία
- Διεμφυλικότητα

⇒ Τι καθορίζει τον σεξουαλικό προσανατολισμό;

- Γενετικοί και βιολογικοί παράγοντες
- Οικογένεια και συνομήλικοι
- Εξαρτημένη μάθηση (θεωρίες μάθησης)

⇒ Εφηβική εγκυμοσύνη

- Ο αριθμός των εφήβων μητέρων έχει μειωθεί σημαντικά στις δύο τελευταίες δεκαετίες (ΗΠΑ)
 - Σημαντικές διαφορές μεταξύ εθνοτικών ομάδων
 - Συνολικά, το ποσοστό είναι 34,2 γεννήσεις (από έφηβες μητέρες) ανά 1.000 γεννήσεις

⇒ Σε ποιους παράγοντες αποδίδεται η μείωση των περιπτώσεων εφηβικής εγκυμοσύνης;

- Νέες πρωτοβουλίες έχουν αυξήσει το **επίπεδο ενημέρωσης** στους νέους σχετικά με τους κινδύνους του σεξ χωρίς προφυλάξεις
- Μείωση της συχνότητας **ολοκληρωμένης σεξουαλικής επαφής** στους εφήβους
- Η **χρήση προφυλακτικού** και άλλων μορφών προφύλαξης
- Υποκατάσταση της κανονικής σεξουαλικής επαφής με **άλλες σεξουαλικές πρακτικές**